

# 2014

NEUNMONATSBERICHT

**SÜSS** MicroTec<sup>+</sup>



**1. JANUAR – 30. SEPTEMBER**

## 02

## KENNZAHLEN

in Mio.€	Q3/2014	Q3/2013	Veränderung	9M/2014	9M/2013	Veränderung
<b>Geschäftsentwicklung</b>						
Auftragseingang	29,1	34,3	-15,2%	90,3	105,9	-14,7%
Auftragsbestand zum 30.09.	-	-	-	82,2	97,6	-15,8%
Umsatz gesamt	25,6	38,9	-34,2%	95,0	94,0	1,1%
Umsatzrendite	-11,3%	3,1%	-14,4%-Punkte	-0,9%	-11,2%	10,3%-Punkte
Rohertrag	7,9	12,5	-36,8%	30,2	19,3	56,5%
Rohertragsmarge	30,9%	32,1%	-1,2%-Punkte	31,8%	20,5%	11,3%-Punkte
Herstellungskosten	17,8	26,4	-32,6%	64,8	74,6	-13,1%
Forschungs- und Entwicklungskosten	2,5	2,5	0,0%	7,4	7,8	-5,1%
EBITDA	-2,1	2,8	-	3,3	-8,3	-
EBITDA-Marge	-8,2%	7,2%	-15,4%-Punkte	3,5%	-8,8%	12,3%-Punkte
EBIT	-3,3	1,8	-	0,1	-13,2	-
EBIT-Marge	-12,9%	4,6%	-17,5%-Punkte	0,1%	-14,0%	14,1%-Punkte
Ergebnis nach Steuern	-2,9	1,2	-	-0,9	-10,5	-
Ergebnis je Aktie, unverwässert (in €)	-0,16	0,06	-	-0,05	-0,55	-
<b>Bilanz und Cashflow</b>						
Eigenkapital	-	-	-	110,5	115,5	-4,3%
Eigenkapitalquote	-	-	-	64,2%	64,7%	-0,5%-Punkte
Eigenkapitalrentabilität	-2,6%	1,0%	-3,6%-Punkte	-0,8%	-9,1%	8,3%-Punkte
Bilanzsumme	-	-	-	172,1	178,1	-3,4%
Net Cash	-	-	-	31,8	21,9	45,2%
Free Cash Flow <sup>1</sup>	-1,7	2,5	-	-4,1	-9,9	-
<b>Weitere Kennzahlen</b>						
Investitionen	1,0	9,6	-89,6%	2,2	11,4	-80,7%
Investitionsquote	3,9%	24,7%	-20,8%-Punkte	2,3%	12,1%	-9,8%-Punkte
Abschreibungen	1,1	1,1	0,0%	3,1	5,0	-38,0%
Mitarbeiter zum 30.09.	-	-	-	658	673	-2,2%

<sup>1</sup> vor Berücksichtigung von Wertpapiererwerben und Wertpapierverkäufen

# INHALT

03

- 04 Vorwort des Vorstands
- 06 Investor Relations
- 08 Konzern-Zwischenlagebericht
- 12 Finanzbericht (IFRS)
- 22 Ausgewählte erläuternde Anhangsangaben zum Zwischenbericht
- 25 Service

## VORWORT DES VORSTANDS

### Liebe Aktionärinnen und Aktionäre,

wir blicken heute auf ein ereignisreiches drittes Quartal zurück. Am 25. August haben wir vermeldet, dass der Aufsichtsrat der SÜSS MicroTec AG aufgrund unterschiedlicher Auffassungen über die strategische Ausrichtung des Unternehmens die Bestellung von Herrn Frank Averdung als Vorstandsvorsitzender der SÜSS MicroTec AG zum 24. August 2014 aufgehoben hat. Bis zur Entscheidung über eine Nachfolge werden die Aufgaben von Herrn Averdung übergangsweise durch uns, Michael Knopp (CFO) und Walter Braun (COO) wahrgenommen. Sehr geehrte Aktionärinnen und Aktionäre, seien Sie versichert, dass Vorstand und Aufsichtsrat Ihres Unternehmens weiterhin mit vereinten Kräften an der Umsetzung unserer Unternehmensstrategie arbeiten und den von uns eingeschlagenen Weg mit Nachdruck verfolgen.

Der Aktienmarkt war im dritten Quartal geprägt von sich eintrübenden Konjunkturaussichten sowie der angespannten geopolitischen Lage. Zudem haben wir mit einiger Besorgnis die Aktienkursentwicklung der SÜSS MicroTec-Aktie im September und Oktober beobachtet. Trotz der Ankündigung eines profitablen Geschäftsjahres 2014, einer gesunden Bilanzstruktur und einer sehr auskömmlichen Nettoliquidität schienen unsere Aktionäre äußerst besorgt über die weitere Entwicklung, ja sogar den Fortbestand des Unternehmens. Diese Sorgen haben sich in deutlichen Kursabschlägen manifestiert. Die SÜSS MicroTec-Aktie ist zwischenzeitlich unter 4 Euro gefallen und markierte einen Jahrestiefstkurs von 3,75 Euro. Erst mit der Veröffentlichung vorläufiger Unternehmenszahlen konnte erneutes Vertrauen in das Unternehmen gewonnen werden und der Aktienkurs stabilisierte sich in einem sehr schwachen Marktumfeld. Ein weiteres wichtiges Zeichen für den Kapitalmarkt waren die Directors Dealings nach Veröffentlichung der vorläufigen Quartalszahlen 2014. Der Aktienkurs hat sich nach der Veröffentlichung der Meldung zu den Aktienkäufen von beiden Vorständen zunächst weiter stabilisiert und hat im weiterhin schwachen Marktumfeld sogar leicht zulegen können.

Produktseitig konnten wir im abgelaufenen Quartal unser Segment Substrat Bonder mit einer neuen Technologie deutlich verstärken. Mit der ELD300 hat das Unternehmen einen leistungsstarken Excimer Laser Debonder für das stressfreie Debonden von 200 und 300 mm 3D-IC Wafern in den Markt eingeführt. Der Laser Debonder kann entweder als eigenständiges, semi-automatisches Gerät eingesetzt werden oder als Modul in die vollautomatisierte XBC300 Gen2 Plattform von SÜSS MicroTec integriert werden. Bei dem Excimer Laser gestützten Debond-Verfahren wird die Klebeverbindung zwischen dem Glasträger und dem auf Folie gehaltenen gedünnten Wafer unter Einwirkung eines 308 nm Excimer Lasers gelöst. Das ultraviolette Licht des gepulsten Excimer Lasers wird bereits nach wenigen hundert Nanometern im thermoplastischen Kleber selbst oder in einer optionalen Trennschicht absorbiert. Durch die Absorption werden die chemischen Bindungen ohne thermische Belastung aufgebrochen, so dass sich der Glasträger im Anschluss stressfrei vom gedünnten Wafer abheben lässt. Mit dem ELD300 Modul werden vor allem Anwendungen in den Bereichen 2.5D und 3D-IC aber auch auf dem Gebiet der 3D MEMS, CMOS Image Sensors und Power Devices adressiert.

### DIE ERSTEN NEUN MONATE IN ZAHLEN

In der Quartalsbetrachtung belief sich der Auftragseingang auf 29,1 Mio. Euro nach 34,3 Mio. Euro im Vorjahresquartal, dies entspricht einem Rückgang um 15,2 Prozent. Aufgrund des geringen Auftragseingangsvolumens in den Monaten Januar bis März 2014, lag der Umsatz in den Monaten Juli bis September bei 25,6 Mio. Euro und damit um 34,2 Prozent unter dem Vorjahresquartalswert (Q3 2013: 38,9 Mio. Euro). Das EBIT im dritten Quartal lag mit -3,3 Mio. Euro unter dem EBIT des Vorjahresquartals von 1,8 Mio. Euro. Das Ergebnis des dritten Quartals 2014 enthält eine Rückstellung für Abfindungen in Höhe von 1,0 Mio. Euro. Der entsprechende Aufwand wird in den Verwaltungskosten ausgewiesen.

Die Umsatzerlöse in den ersten neun Monaten erreichten 95,0 Mio. Euro und lagen damit etwa 1,1 Prozent über dem Wert des Vorjahres von 94,0 Mio. Euro. Der Auftragseingang lag mit 90,3 Mio. Euro unter dem Vorjahreswert von 105,9 Mio. Euro. Damit ergibt sich zum Stichtag 30. September 2014 ein Auftragsbestand von 82,2 Mio. Euro (Vorjahr 97,6 Mio. Euro).

v.l.n.r.  
**Michael Knopp**  
 Finanzvorstand  
 der SÜSS MicroTec AG  
**Walter Braun**  
 Produktionsvorstand  
 der SÜSS MicroTec AG



Das größte Segment des Unternehmens, die Lithografie, konnte in den ersten neun Monaten einen Umsatz in Höhe von 60,0 Mio. Euro ausweisen (Vorjahr 64,9 Mio. Euro). Das Segment Fotomasken Equipment verzeichnete einen Umsatz von 14,6 Mio. Euro (Vorjahr: 15,7 Mio. Euro). Der Bereich Substrat Bonder wies einen gesteigerten Umsatzbeitrag in Höhe von 16,4 Mio. Euro (Vorjahr 9,8 Mio. Euro) aus.

Das Ergebnis vor Zinsen und Steuern (EBIT) lag mit 0,1 Mio. Euro über dem Vorjahreswert von -13,2 Mio. Euro. Das EBIT für die ersten drei Quartale 2013 enthält einen Sonder-effekt aus der Refokussierung der Produktlinie permanentes Bonden in Höhe von -6,0 Mio. Euro. Der Sondereffekt beinhaltet im Wesentlichen Wertberichtigungen auf Demo-Equipment sowie Vorräte und aktivierte Entwicklungsleistungen aus den Jahren bis 2008. Das Ergebnis des dritten Quartals 2014 enthält eine Rückstellung für Abfindungen in Höhe von 1,0 Mio. Euro. Der entsprechende Aufwand wird in den Verwaltungskosten ausgewiesen.

Das Ergebnis nach Steuern (EAT) belief sich auf -0,9 Mio. Euro nach -10,5 Mio. Euro im Vorjahr. Das unverwässerte Ergebnis je Aktie (EPS) beträgt -0,05 Euro (Vorjahr: -0,55 Euro).

Die Nettoliquidität lag zum Stichtag bei 31,8 Mio. Euro (30. September 2013: 21,9 Mio. Euro). Der Free Cashflow für die ersten neun Monate belief sich vor Berücksichtigung von Wertpapiererwerben und -verkäufen auf -4,1 Mio. Euro (Vorjahr: -9,9 Mio. Euro; hierin enthalten sind 8,9 Mio. Euro inkl. Erwerbsnebenkosten für den Erwerb der Immobilie am Standort Garching).

#### AUSBLICK

Für das laufende Geschäftsjahr erwartet der Vorstand weiterhin einen Konzernumsatz in der Bandbreite von 135 – 145 Mio. Euro. Gleichzeitig wird die EBIT-Prognose leicht angehoben. Für das Gesamtjahr 2014 erwartet das Management nunmehr ein positives EBIT zwischen 2 und 4 Mio. Euro. Für das vierte Quartal 2014 erwartet das Unternehmen einen Auftragseingang in einer Bandbreite von 30 bis 40 Mio. Euro.

Garching, im November 2014

Der Vorstand

Michael Knopp  
 Finanzvorstand

Walter Braun  
 Produktionsvorstand

## INVESTOR RELATIONS

### GEOPOLITISCHE SITUATION UND GEDÄMPFTE KONJUNKTURAUSSICHTEN VERUNSICHERN DIE AKTIENMÄRKTE

Die anhaltende Krise in der Ukraine, die zunehmend instabile Situation in Nahost, insbesondere durch den Vorstoß der IS Milizen in Syrien und dem Irak, aber auch die anhaltenden Spannungen zwischen Israel und den Palästinensern im Gaza Streifen prägen die derzeitige geopolitische Lage und hinterlassen Spuren im Wirtschaftsausblick für Europa und in den Aktienmärkten. Das ifo Institut geht für den Euroraum im dritten und auch im vierten Quartal 2014 nur von einem leichten Wachstum um jeweils 0,2 Prozent aus, da die Wirtschaftsakteure von den geopolitischen Unwägbarkeiten belastet seien. In Deutschland ist der ifo Geschäftsklimaindex für die gewerbliche Wirtschaft im September erneut gesunken und hat damit einen Tiefststand seit April 2013 erreicht. Die Erwartungen für die kommenden sechs Monate sind sogar auf den tiefsten Stand seit Dezember 2012 gefallen. Am Aktienmarkt ist eine entsprechende Verunsicherung der Marktteilnehmer und damit einhergehend eine deutlich gestiegene Volatilität der Aktienkurse spürbar.

### DIE SÜSS MICROTEC-AKTIE

Bis zur Jahresmitte 2014 befand sich die SÜSS MicroTec-Aktie in einem stetigen Aufwärtstrend, welcher lediglich durch vereinzelte Tagesschwankungen beeinträchtigt wurde. Viele Aktien konnten von der anhaltenden Niedrigzinspolitik der Europäischen Zentralbank, welche ein Investment in Aktien deutlich attraktiver gemacht hat, profitieren. Zudem konnten Technologieaktien – so auch die SÜSS MicroTec-Aktie – von einer verbesserten Stimmung in der Halbleiterbranche profitieren. Nachdem die Aktie das Börsenjahr am 2. Januar mit einem Schlusskurs von 6,38€ begonnen hatte, konnte die 8€-Marke erneut deutlich überschritten werden und die SÜSS MicroTec-Aktie beendete das erste Halbjahr am 30.06.2014 mit einem XETRA-Schlusskurs von 8,75€.

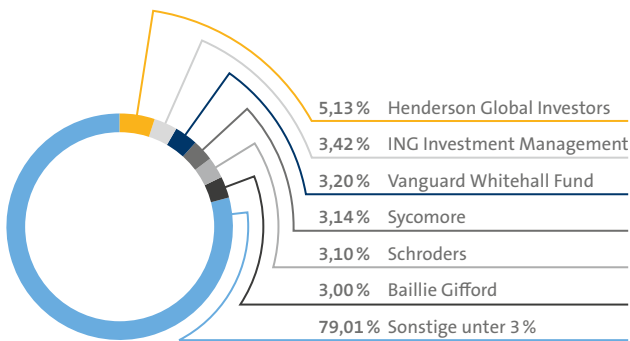
Im Juli und Anfang August 2014 hat sich der Aktienkurs im Wesentlichen in einer Bandbreite zwischen 8 bis 9 Euro bewegt. Mit Veröffentlichung der Halbjahreszahlen am 7. August 2014 hat SÜSS MicroTec seinen Ausblick für das Jahresergebnis 2014 leicht angehoben, was positiv am Markt aufgenommen wurde. Gleichzeitig hat das Unternehmen eine Prognose für den Auftragseingang in der zweiten Jahreshälfte 2014 und damit auch eine erste Indikation der Umsatzerwartung für 2015 veröffentlicht, die unter der allgemeinen Markterwartung lag.

Der Aktienkurs ist in den folgenden Tagen nach der Meldung deutlich eingebrochen und hat bis zum Ende des dritten Quartals einen Rückgang um rund 46 Prozent auf einen Schlusskurs von 4,76 Euro am 30.09.2014 verzeichnet. Zudem hat sich, wie eingangs beschrieben, im Verlauf des dritten Quartals die geopolitische Situation weiter angespannt und die Aktienmärkte haben mit einer deutlich erhöhten Volatilität und teilweise erheblichen Kursabschlägen reagiert. Der Deutsche Leitindex DAX ist wieder unter die Marke von 9.000 Punkten gerutscht, nachdem erst im Juli 2014 die Rekordmarke von 10.000 Punkten erreicht worden war. Für das vierte Quartal ist aus geopolitischer Sicht kaum eine Verbesserung der Situation zu erwarten, so dass sich die Aktienmärkte wahrscheinlich auch weiterhin in einem unsicheren Umfeld volatil bewegen werden.

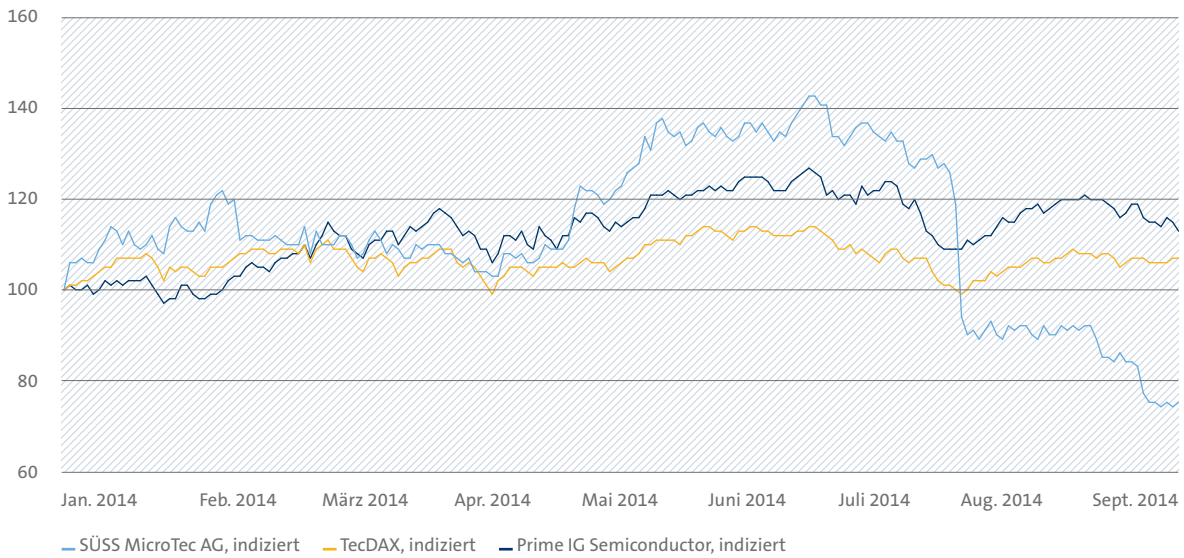
Die Anzahl der im Tagesdurchschnitt an allen deutschen Börsenplätzen gehandelten SÜSS MicroTec-Aktien lag in den ersten neun Monaten 2014 bei rund 104 Tsd. Stück (9M 2013: durchschnittlich rund 97 Tsd. Aktien pro Tag).

KURSENTWICKLUNG DER SÜSS MICROTEC-AKTIE IM JAHR 2014

AKTIONÄRSSTRUKTUR ZUM 30. SEPTEMBER 2014



KURS DER SÜSS MICROTEC-AKTIE AM 2. JANUAR 2014: 6,38€



**09 Konzern-Zwischenlagebericht**

09 GESCHÄFTSVERLAUF

**12 Finanzbericht**

12 KONZERN-GEWINN- UND VERLUSTRECHNUNG (IFRS)

13 GESAMTERGEBNISRECHNUNG (IFRS)

14 KONZERNBILANZ (IFRS)

16 KONZERNKAPITALFLUSSRECHNUNG (IFRS)

18 KONZERNEIGENKAPITAL-VERÄNDERUNGSRECHNUNG (IFRS)

20 SEGMENTBERICHTERSTATTUNG (IFRS)

**22 Ausgewählte erläuternde Anhangsangaben zum Zwischenbericht**

**25 Service**



# KONZERN-ZWISCHENLAGEBERICHT

## GESCHÄFTSVERLAUF

### ÜBERBLICK

Das dritte Quartal 2014 verlief im Rahmen der Erwartungen und die Kernkennzahlen lagen innerhalb der Unternehmensguidance. In der Quartalsbetrachtung belief sich der Auftragseingang auf 29,1 Mio. € nach 34,3 Mio. € im Vorjahresquartal, dies entspricht einem Rückgang um 15,2%. Aufgrund des geringen Auftragseingangsvolumens in den Monaten Januar bis März 2014 lag der Umsatz in den Monaten Juli bis September bei 25,6 Mio. € und damit um 34,2% unter dem Vorjahresquartalswert. Das EBIT im dritten Quartal lag mit -3,3 Mio. € unter dem EBIT des Vorjahresquartals von 1,8 Mio. €. Das Ergebnis des dritten Quartals 2014 enthält eine Rückstellung für Abfindungen in Höhe von 1,0 Mio. €. Der entsprechende Aufwand wird in den Verwaltungskosten ausgewiesen.

Die Umsatzerlöse in den ersten neun Monaten erreichten 95,0 Mio. € und lagen damit etwa 1,1% über dem Wert des Vorjahres von 94,0 Mio. €. Der Auftragseingang lag mit 90,3 Mio. € unter dem Vorjahreswert von 105,9 Mio. €. Damit ergibt sich zum Stichtag 30. September 2014 ein Auftragsbestand von 82,2 Mio. €.

Das Ergebnis vor Zinsen und Steuern (EBIT) lag mit 0,1 Mio. € über dem Vorjahreswert von -13,2 Mio. €. Das EBIT für die ersten drei Quartale 2013 enthält einen Sondereffekt aus der Refokussierung der Produktlinie permanentes Bonden in Höhe von -6,0 Mio. €. Der Sondereffekt beinhaltet im Wesentlichen Wertberichtigungen auf Demo-Equipment sowie Vorräte und aktivierte Entwicklungsleistungen aus den Jahren bis 2008.

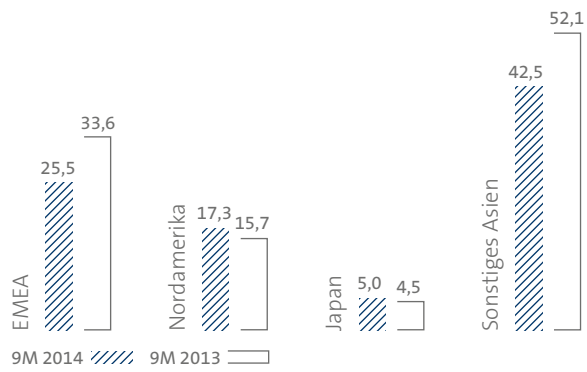
Die Nettoliquidität lag zum Stichtag bei 31,8 Mio. €. Der Free Cashflow für die ersten neun Monate belief sich vor Berücksichtigung von Wertpapiererwerben und -verkäufen auf -4,1 Mio. €.

### AUFTRAGSLAGE UND UMSÄTZE IN DEN REGIONEN

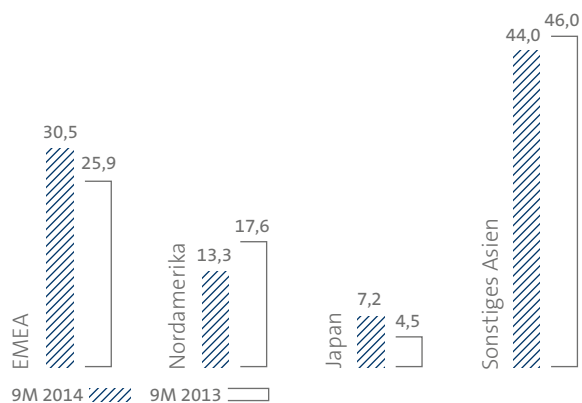
In den ersten neun Monaten 2014 verzeichneten die Regionen Nordamerika und Japan jeweils zweistellige Zuwächse im Auftragseingang. Die Anzahl der eingegangenen Orders erhöhte sich in Nordamerika um 10,2% und in Japan um 11,1%. Die beiden umsatzstarken Regionen EMEA und Sonstiges Asien verzeichneten in den ersten drei Quartalen einen Rückgang im Auftragseingang um 24,1% bzw. um 18,4%.

Die regionalen Umsätze wiesen in den ersten neun Monaten 2014 eine uneinheitliche Entwicklung auf. Während die Umsätze in EMEA und in Japan deutlich zulegen konnten, verzeichneten Nordamerika und Sonstiges Asien einen stichtagsbezogenen Rückgang im Umsatzvolumen.

AUFTRAGSEINGÄNGE NACH REGIONEN in Mio. €



UMSÄTZE NACH REGIONEN in Mio. €



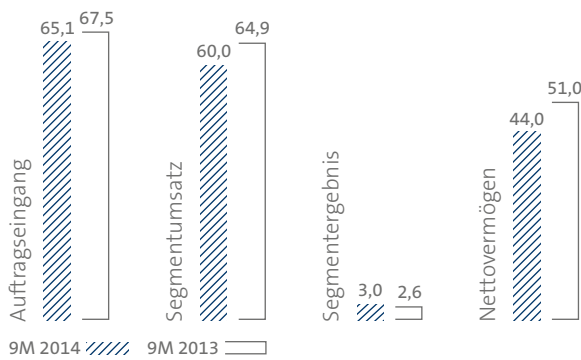
**GESCHÄFTSENTWICKLUNG IN DEN EINZELNEN SEGMENTEN**

**Lithografie**

Das Segment Lithografie umfasst die Entwicklung, Herstellung und den Vertrieb der Produktlinien Mask Aligner, Developer und Coater sowie der Laser Technologie und der UV-Projektionslithografie. Die Entwicklung und Produktion dieser Produktlinien ist in Deutschland an den Standorten Garching und Sternenfels sowie in den USA in Corona, Kalifornien, angesiedelt.

Das Segment Lithografie verzeichnete in den ersten neun Monaten des Geschäftsjahres 2014 beim Auftragseingang einen leichten Rückgang. Mit 65,1 Mio. € lag der Auftrags-eingang um 3,6% unter dem Vorjahreswert von 67,5 Mio. €. Der Segmentumsatz belief sich in den ersten drei Quartalen 2014 auf 60,0 Mio. € nach 64,9 Mio. € im Vorjahr. Das Segmentergebnis erhöhte sich von 2,6 Mio. € auf 3,0 Mio. €.

SEGMENTÜBERSICHT LITHOGRAFIE in Mio. €

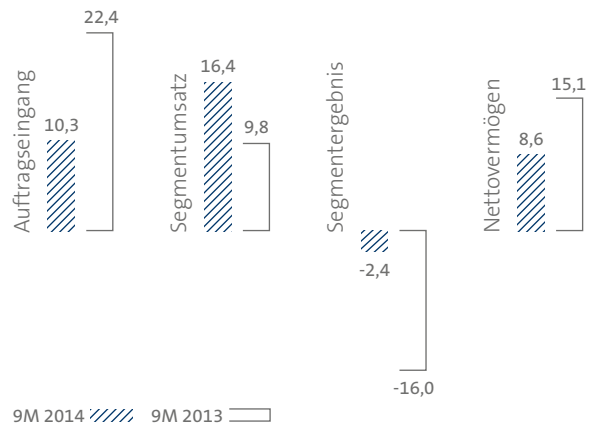


**Substrat Bonder**

Das Segment Substrat Bonder umfasst die Entwicklung, die Herstellung und den Vertrieb der Substrat (Wafer) Bonder und ist am Standort Sternenfels in Deutschland angesiedelt.

In den ersten drei Quartalen 2014 verzeichnete das Segment Substrat Bonder beim Auftragseingang einen Rückgang gegenüber dem Vorjahreszeitraum und erreichte einen Wert von 10,3 Mio. € nach 22,4 Mio. €. Der Umsatz konnte in den ersten neun Monaten von 9,8 Mio. € im Vorjahreszeitraum auf nun 16,4 Mio. € gesteigert werden. Das Segmentergebnis verbesserte sich und erreichte -2,4 Mio. € (9M 2013: -16,0 Mio. €). Das Ergebnis des ersten Halbjahres 2013 beinhaltet jedoch einen Sondereffekt aus der Refokussierung der Produktlinie Permanentes Bonden in Höhe von -6,0 Mio. €.

SEGMENTÜBERSICHT SUBSTRAT BONDER in Mio. €

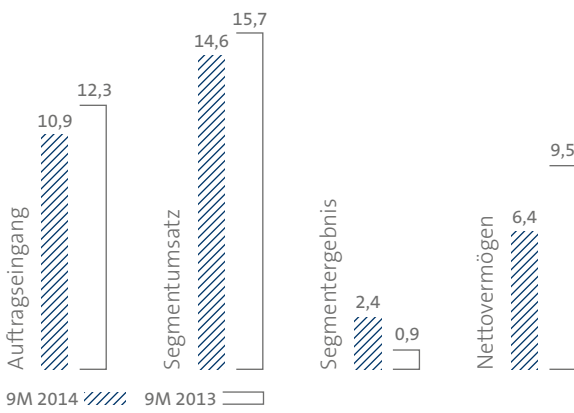


### Fotomasken Equipment

Das Segment Fotomasken Equipment umfasst die Entwicklung, die Herstellung und den Vertrieb der Produktlinien HMX, ASx, MaskTrack und MaskTrack Pro. Die Entwicklung und Produktion der auf die Reinigung und Prozessierung von Fotomasken für die Halbleiterindustrie spezialisierten Systeme ist am Standort Sternenfels in Deutschland angesiedelt.

Das Segment Fotomasken Equipment verzeichnete in den ersten neun Monaten 2014 einen Auftragseingang in Höhe von 10,9 Mio. € (9M 2013: 12,3 Mio. €) sowie einen verringerten Segmentumsatz von 14,6 Mio. € (9M 2013: 15,7 Mio. €). Das Segmentergebnis verbesserte sich und weist innerhalb der ersten neun Monate ein Ergebnis in Höhe von 2,4 Mio. € aus (9M 2013: 0,9 Mio. €).

SEGMENTÜBERSICHT FOTOMASKEN EQUIPMENT in Mio. €

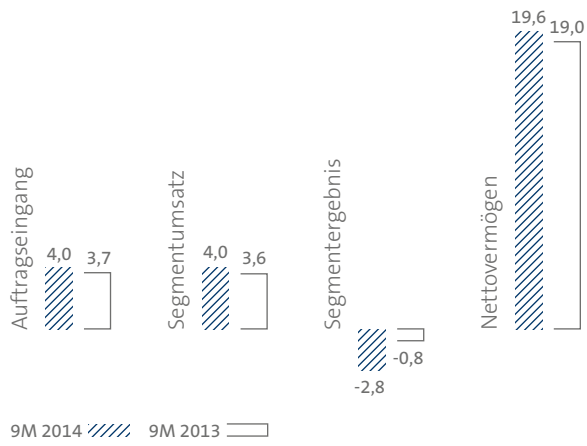


### Sonstige

Das Segment Sonstige umfasst die Mikrooptik-Aktivitäten am Standort Hâuterive, Schweiz, das Geschäftsfeld C4NP sowie die größtenteils auf Segmentebene nicht zurechenbaren Kosten der zentralen Konzernfunktionen.

Der Segmentumsatz hat sich im Vergleich zum Vorjahr gesteigert und lag bei 4,0 Mio. €, der Auftragseingang hat sich erhöht und lag in den ersten drei Quartalen 2014 bei 4,0 Mio. € (Vorjahr: 3,7 Mio. €). Das Segmentergebnis lag mit -2,8 Mio. € unter dem Vorjahreswert von -0,8 Mio. €. Das Ergebnis des dritten Quartals 2014 enthält eine Rückstellung für Abfindungen in Höhe von 1,0 Mio. €. Der entsprechende Aufwand wird in den Verwaltungskosten ausgewiesen.

SEGMENTÜBERSICHT SONSTIGE in Mio. €



# FINANZBERICHT

der SÜSS MicroTec AG

## KONZERN-GEWINN- UND VERLUSTRECHNUNG (IFRS)

in Tsd. €	01.07.2014– 30.09.2014	01.07.2013– 30.09.2013	01.01.2014– 30.09.2014	01.01.2013– 30.09.2013
Umsatzerlöse	25.611	38.927	95.038	93.950
Umsatzkosten	-17.751	-26.411	-64.816	-74.622
<b>Bruttoergebnis vom Umsatz</b>	<b>7.860</b>	<b>12.516</b>	<b>30.222</b>	<b>19.328</b>
Vertriebskosten	-3.986	-4.262	-12.385	-12.991
Forschungs- und Entwicklungskosten	-2.523	-2.465	-7.375	-7.792
Verwaltungskosten	-4.321	-3.742	-10.856	-11.242
Sonstige betriebliche Erträge	1.384	829	3.267	2.486
Sonstige betriebliche Aufwendungen	-1.674	-1.122	-2.743	-3.022
<b>Analyse des operativen Ergebnisses (EBIT)</b>				
EBITDA (Earnings before Interest and Taxes, Depreciation and Amortization)	-2.144	2.783	3.277	-8.272
Abschreibungen auf Sachanlagen, immaterielle Vermögenswerte und Finanzanlagen	-1.116	-1.029	-3.147	-4.961
<b>Operatives Ergebnis (EBIT)</b>	<b>-3.260</b>	<b>1.754</b>	<b>130</b>	<b>-13.233</b>
Finanzerträge	68	75	253	425
Finanzaufwendungen	-133	-142	-412	-324
<b>Finanzergebnis</b>	<b>-65</b>	<b>-67</b>	<b>-159</b>	<b>101</b>
<b>Gewinn / Verlust vor Steuern</b>	<b>-3.325</b>	<b>1.687</b>	<b>-29</b>	<b>-13.132</b>
Ertragsteuern	417	-506	-870	2.666
<b>Gewinn / Verlust</b>	<b>-2.908</b>	<b>1.181</b>	<b>-899</b>	<b>-10.466</b>
Davon SÜSS MicroTec-Aktionäre	-2.908	1.181	-899	-10.466
Davon nicht beherrschende Anteile	0	0	0	0
<b>Ergebnis je Aktie (unverwässert)</b>				
Ergebnis je Aktie in €	-0,16	0,06	-0,05	-0,55
<b>Ergebnis je Aktie (verwässert)</b>				
Ergebnis je Aktie in €	-0,16	0,06	-0,05	-0,55

## GESAMTERGEBNISRECHNUNG (IFRS)

in Tsd.€	01.01.2014–30.09.2014	01.01.2013–30.09.2013
Periodenergebnis	-899	-10.466
Posten, die nicht aufwands- oder ertragswirksam umgegliedert werden		
Neubewertung leistungsorientierter Pensionspläne	0	3
Latente Steuern	0	0
Sonstiges Ergebnis nach Steuern für Bestandteile, die nicht aufwands- oder ertragswirksam umgegliedert werden	0	3
Posten die in späteren Perioden aufwands- oder ertragswirksam umgegliedert werden		
Marktwertänderungen der zur Veräußerung verfügbaren Wertpapiere	-6	-190
Fremdwährungsanpassung	2.068	-1.217
Absicherung künftiger Zahlungsströme	-145	147
Latente Steuern	49	12
Sonstiges Ergebnis nach Steuern für Posten, die in späteren Perioden aufwands- oder ertragswirksam umgegliedert werden	1.966	-1.248
Im Eigenkapital zu erfassende Erträge und Aufwendungen	1.966	-1.245
Summe der in der Periode erfassten Erträge und Aufwendungen	1.067	-11.711
Davon SÜSS MicroTec-Aktionäre	1.067	-11.711
Davon nicht beherrschende Anteile	0	0

## KONZERNBILANZ (IFRS)

AKTIVA in Tsd. €	30.09.2014	31.12.2013
Langfristige Vermögenswerte	46.609	46.995
Immaterielle Vermögenswerte	4.370	4.517
Geschäfts- oder Firmenwert	15.478	15.318
Sachanlagen	20.409	20.906
Steuererstattungsansprüche	47	65
Sonstige Vermögenswerte	559	522
Latente Steueransprüche	5.746	5.667
<b>Kurzfristige Vermögenswerte</b>	<b>125.516</b>	<b>132.872</b>
Vorräte	68.646	71.133
Forderungen aus Lieferungen und Leistungen	11.469	11.073
Sonstige finanzielle Vermögenswerte	211	320
Wertpapiere	25.952	2.072
Steuererstattungsansprüche	593	721
Zahlungsmittel und Zahlungsmitteläquivalente	16.383	45.059
Sonstige Vermögenswerte	2.262	2.494
<b>» Bilanzsumme</b>	<b>172.125</b>	<b>179.867</b>

<b>PASSIVA</b> in Tsd. €	<b>30.09.2014</b>	<b>31.12.2013</b>
<b>Eigenkapital</b>	<b>110.499</b>	<b>109.432</b>
Eigenkapital der Aktionäre der SÜSS MicroTec AG	110.499	109.432
Gezeichnetes Kapital	19.116	19.116
Rücklagen	93.072	93.971
Kumuliertes übriges Eigenkapital	-1.689	-3.655
<b>Langfristige Schulden</b>	<b>13.491</b>	<b>14.613</b>
Pensionen und ähnliche Verpflichtungen	3.809	3.760
Rückstellungen	36	62
Finanzschulden	9.350	10.280
Sonstige finanzielle Verbindlichkeiten	263	496
Latente Steuerschulden	33	15
<b>Kurzfristige Schulden</b>	<b>48.135</b>	<b>55.822</b>
Rückstellungen	4.606	5.939
Steuerschulden	761	651
Finanzschulden	1.188	1.191
Sonstige finanzielle Verbindlichkeiten	6.182	6.366
Verbindlichkeiten aus Lieferungen und Leistungen	4.338	5.563
Sonstige Verbindlichkeiten	31.060	36.112
<b>» Bilanzsumme</b>	<b>172.125</b>	<b>179.867</b>

## KONZERNKAPITALFLUSSRECHNUNG (IFRS)

in Tsd. €	01.01.2014 – 30.09.2014	01.01.2013 – 30.09.2013
Gewinn/Verlust (nach Steuern)	-899	-10.466
Abschreibungen auf immaterielle Vermögenswerte	1.133	3.097
Abschreibungen auf Sachanlagen	2.014	1.864
Ergebnis aus dem Abgang von immateriellen Vermögenswerten und Sachanlagen	59	-2
Ergebnis aus dem Abgang von Wertpapieren	0	4
Veränderung der Wertberichtigung auf das Vorratsvermögen	1.443	3.531
Veränderung der Wertberichtigung auf Forderungen aus Lieferungen und Leistungen	-855	1.342
Zahlungsunwirksame Erträge aus der Auflösung von Rückstellungen	-506	-9
Sonstige nicht zahlungswirksame Erträge und Aufwendungen	369	334
Veränderung des Vorratsvermögens	2.307	-8.490
Veränderung der Forderungen aus Lieferungen und Leistungen	1.448	4.554
Veränderung der übrigen Vermögenswerte	304	-1.043
Veränderung der Pensionsrückstellungen	49	-262
Veränderung der Verbindlichkeiten aus Lieferungen und Leistungen	-1.288	-710
Veränderung der erhaltenen Anzahlungen	-4.648	14.184
Veränderung der übrigen Verbindlichkeiten und Rückstellungen	-2.763	-3.204
Veränderung der Steuerforderungen und Steuerverbindlichkeiten	-98	-3.233
<b>» Cashflow aus betrieblicher Tätigkeit</b>	<b>-1.931</b>	<b>1.491</b>



in Tsd. €	01.01.2014 – 30.09.2014	01.01.2013 – 30.09.2013
Auszahlungen für den Kauf der Immobilie Garching (Grundstück und Gebäude)	0	-8.939 <sup>1</sup>
Auszahlungen für Investitionen in Sachanlagen	-1.374	-2.041
Auszahlungen für Investitionen in immaterielle Vermögenswerte	-789	-399
Auszahlungen für den Erwerb von kurzfristigen zur Veräußerung verfügbaren Wertpapieren	-24.914	-11.963
Einzahlungen aus Einlösung von zur Veräußerung verfügbaren Wertpapieren	1.028	7.097
<b>Cash Flow aus der Investitionstätigkeit</b>	<b>-26.049</b>	<b>-16.245</b>
Tilgung von Bankdarlehen	-930	-180
Veränderung von Kontokorrentverbindlichkeiten	0	-97
Veränderung der übrigen Finanzverbindlichkeiten	-3	-8
<b>Cash Flow aus der Finanzierungstätigkeit</b>	<b>-933</b>	<b>-285</b>
Wechselkursbedingte Veränderung der Zahlungsmittel und Zahlungsmitteläquivalente	237	-335
<b>Veränderung der Zahlungsmittel und Zahlungsmitteläquivalente</b>	<b>-28.676</b>	<b>-15.374</b>
<b>Zahlungsmittel und Zahlungsmitteläquivalente zum Jahresanfang</b>	<b>45.059</b>	<b>25.192</b>
<b>Zahlungsmittel und Zahlungsmitteläquivalente zum Ende der Periode</b>	<b>16.383</b>	<b>9.818</b>
Der Cash Flow aus betrieblicher Tätigkeit enthält:		
Zinszahlungen während der Periode	319	99
Zinseinnahmen während der Periode	285	518
Steuerzahlungen während der Periode	1.083	1.202
Steuererstattungen während der Periode	88	0

<sup>1</sup> In dem Betrag sind neben dem Kaufpreis von 8.600 Tsd. € Erwerbsnebenkosten von 339 Tsd. € enthalten.

# 18 KONZERNEIGENKAPITAL-VERÄNDERUNGSRECHNUNG (IFRS)

in Tsd. €	Gezeichnetes Kapital	Kapital- rücklage	Gewinn- rücklage	Bilanzgewinn / Verlust
<b>Stand 01.01.2013</b>	<b>19.116</b>	<b>97.614</b>	<b>433</b>	<b>11.896</b>
Periodenergebnis				-10.466
Im Eigenkapital zu erfassende Erträge und Aufwendungen				
Gesamtergebnis				-10.466
<b>Stand 30.09.2013</b>	<b>19.116</b>	<b>97.614</b>	<b>433</b>	<b>1.430</b>
<b>Stand 01.01.2014</b>	<b>19.116</b>	<b>97.614</b>	<b>433</b>	<b>-4.076</b>
Periodenergebnis				-899
Im Eigenkapital zu erfassende Erträge und Aufwendungen				-899
Gesamtergebnis				
<b>Stand 30.09.2014</b>	<b>19.116</b>	<b>97.614</b>	<b>433</b>	<b>-4.975</b>

Kumuliertes übriges Eigenkapital						Eigenkapital der Aktionäre der SÜSS MicroTec AG	Nicht beherrschende Anteile	Eigenkapital
Posten, die nicht aufwands- oder ertragswirksam umgegliedert werden		Posten die in späteren Perioden aufwands- oder ertragswirksam umgegliedert werden						
Neubewertung von leistungsori- entierten Plänen	Latente Steuern	Fremdwährungs- anpassungen	Absicherung künftiger Zah- lungsströme	Marktwert- Änderungen der zur Veräußerung verfügbaren Wertpapiere	Latente Steuern			
-1.242	327	-768	-505	248	73	127.192	0	127.192
						-10.466	0	-10.466
3	0	-1.217	147	-190	12	-1.245	0	-1.245
3	0	-1.217	147	-190	12	-11.711	0	-11.711
-1.239	327	-1.985	-358	58	85	115.481	0	115.481
-1.331	333	-2.425	-342	30	80	109.432	0	109.432
						-899		-899
0	0	2.068	-145	-6	49	1.966		1.966
0	0	2.068	-145	-6	49	1.067	0	1.067
-1.331	333	-357	-487	24	129	110.499	0	110.499

## SEGMENTBERICHTERSTATTUNG (IFRS)

### SEGMENTINFORMATIONEN NACH GESCHÄFTSFELDERN

in Tsd. €	Lithografie		Substrat Bonder		Fotomaschinen Equipment	
	9M/2014	9M/2013	9M/2014	9M/2013	9M/2014	9M/2013
Außenumsatz	59.971	64.926	16.404	9.791	14.619	15.655
Innenumsatz	0	0	0	0	0	0
<b>Gesamter Umsatz</b>	<b>59.971</b>	<b>64.926</b>	<b>16.404</b>	<b>9.791</b>	<b>14.619</b>	<b>15.655</b>
Segmentergebnis (EBIT)	2.992	2.593	-2.448	-15.994	2.388	924
Ergebnis vor Steuern	2.947	2.496	-2.451	-15.994	2.384	919
Wesentliche nicht zahlungswirksame Aufwendungen (-)/Erträge	-825	467	162	-6.759	594	-1.087
<b>Segmentvermögen</b>	<b>73.978</b>	<b>77.624</b>	<b>12.487</b>	<b>32.492</b>	<b>12.684</b>	<b>12.012</b>
davon Geschäfts- oder Firmenwert	15.478	15.352	0	0	0	0
Nicht zugeordnetes Konzernvermögen						
<b>Konzernaktiva</b>						
<b>Segmentsschulden</b>	<b>-29.998</b>	<b>-26.577</b>	<b>-3.859</b>	<b>-17.378</b>	<b>-6.277</b>	<b>-2.536</b>
Nicht zugeordnete Konzernschulden						
<b>Konzernschulden</b>						
Abschreibungen	1.457	1.598	257	2.007	126	249
davon planmäßig	1.457	1.598	257	851	126	249
davon außerplanmäßig	0	0	0	1.156	0	0
Investitionen	713	343	155	66	267	131
Mitarbeiter zum 30.09.	406	410	99	108	100	103

### SEGMENTINFORMATIONEN NACH REGIONEN

in Tsd. €	Umsatzerlöse		Investitionen		Vermögen (ohne Goodwill)	
	9M/2014	9M/2013	9M/2014	9M/2013	9M/2014	9M/2013
EMEA	30.539	25.910	1.996	11.251	69.233	104.635
Nordamerika	13.282	17.621	80	49	16.573	18.258
Japan	7.201	4.513	61	4	908	1.710
Sonstiges Asien	44.016	45.906	26	75	2.977	2.162
Konsolidierungseffekte	0	0	0	0	15.203	526
<b>» Gesamt</b>	<b>95.038</b>	<b>93.950</b>	<b>2.163</b>	<b>11.379</b>	<b>104.894</b>	<b>127.291</b>

Sonstige		Konsolidierungseffekte		Summe	
9M/2014	9M/2013	9M/2014	9M/2013	9M/2014	9M/2013
4.044	3.578	-	-	95.038	93.950
3.554	4.196	-3.554	-4.196	0	0
<b>7.598</b>	<b>7.774</b>	<b>-3.554</b>	<b>-4.196</b>	<b>95.038</b>	<b>93.950</b>
-2.802	-756	-	-	130	-13.233
-2.909	-553	-	-	-29	-13.132
-1.051	-81	-	-	-1.120	-7.460
<b>21.223</b>	<b>20.515</b>	-	-	<b>120.372</b>	<b>142.643</b>
0	0	-	-	15.478	15.352
				51.753	35.503
				<b>172.125</b>	<b>178.146</b>
<b>-1.593</b>	<b>-1.563</b>	-	-	<b>-41.727</b>	<b>-48.054</b>
				-19.899	-14.611
				<b>-61.626</b>	<b>-62.665</b>
1.307	1.107	-	-	3.147	4.961
1.307	1.107	-	-	3.147	3.805
0	0	-	-	0	1.156
1.028	10.839	-	-	2.163	11.379
53	52	-	-	658	673

# AUSGEWÄHLTE ERLÄUTERENDE ANHANG- ANGABEN ZUM ZWISCHENBERICHT

der SÜSS MicroTec AG zum 30. September 2014

## 1. ALLGEMEINE BILANZIERUNGS- UND BEWERTUNGSMETHODEN

Der Konzernabschluss der SÜSS MicroTec AG zum 31. Dezember 2013 wurde nach den International Financial Reporting Standards (IFRSs) der am Abschlussstichtag gültigen Richtlinien des International Accounting Standards Board (IASB) erstellt. Der verkürzte Konzernzwischenabschluss zum 30. September 2014, der auf Basis des International Accounting Standards (IAS) 34 „Interim Financial Reporting“ erstellt wurde, enthält nicht die gesamten erforderlichen Informationen gemäß den Anforderungen für die Erstellung des Jahresberichts und sollte in Verbindung mit dem Konzernabschluss der SÜSS MicroTec AG zum 31. Dezember 2013 gelesen werden. Im Zwischenabschluss zum 30. September 2014 werden grundsätzlich die gleichen Bilanzierungsmethoden angewendet wie im Konzernabschluss für das Geschäftsjahr 2013.

Alle zum 30. September 2014 verbindlichen Interpretationen des International Financial Reporting Interpretations Committee (IFRIC) werden zu Grunde gelegt.

Für weitere Informationen zu den im Einzelnen angewandten Bilanzierungs- und Bewertungsmethoden wird auf den Konzernabschluss der SÜSS MicroTec AG zum 31. Dezember 2013 verwiesen.

Der Zwischenabschluss wird vom Konzernabschlussprüfer weder geprüft, noch einer prüferischen Durchsicht unterzogen.

## 2. ÄNDERUNGEN IM KONSOLIDIERUNGSKREIS

In den Konzernabschluss werden die Abschlüsse der SÜSS MicroTec AG und aller wesentlichen Gesellschaften, bei denen nach dem Control-Prinzip unabhängig von der Beteiligungshöhe die Beherrschungsmöglichkeit besteht, einbezogen.

Im Vergleich zum Konzernabschluss zum 31. Dezember 2013 ergaben sich keine Veränderungen im Konsolidierungskreis.

## 3. BERICHTSPFLICHTIGE SACHVERHALTE

Die in der Bilanz ausgewiesenen zur Veräußerung verfügbaren Wertpapiere beinhalten – wie auch im Vorjahr – Unternehmens- und Staatsanleihen sowie Commercial Papers mit einer Laufzeit bis zu drei Monaten. Die Bewertung der Wertpapiere erfolgt zu Marktpreisen. Etwaige Marktpreisschwankungen werden erfolgsneutral im kumulierten übrigen Eigenkapital abgebildet.

Im dritten Quartal 2014 wurden Abfindungen in Höhe von 1,0 Mio. € zurückgestellt. Der entsprechende Aufwand wird in den Verwaltungskosten ausgewiesen.

Im Juli 2014 wurde ein Teil der Earn-Out-Verpflichtung, die aus dem Erwerb von Tamarack/USA im Geschäftsjahr 2012 resultierte, an die Verkäufer ausbezahlt. Aufgrund der aktuellen Ertragslage und der für die kommenden Monate geplanten Umsätze von SÜSS MicroTec Photonic Systems Inc. (vormals: Tamarack Scientific, Inc.) geht SÜSS MicroTec davon aus, dass keine weiteren Earn-Out-Zahlungen an die Verkäufer zu leisten sind. Die verbleibende Earn-Out-Rückstellung wurde zum 30.09.2014 aufgelöst. Daraus resultiert ein sonstiger betrieblicher Ertrag in Höhe von 0,3 Mio. €.

In den sonstigen betrieblichen Erträgen sind darüber hinaus 1,0 Mio. € Erträge aus der Auflösung von Wertberichtigungen auf Forderungen enthalten. Von den zum 31.12.2013 wertberichtigten Forderungen (490 Tsd. € auf Forderungen im Zusammenhang mit der Restrukturierung des Bereichs Permanent-Bond-Cluster sowie 645 Tsd. € auf eine Kundenforderung der Süss MicroTec Photomask Equipment) sind bis zum 30.09.2014 rund 1,0 Mio. € von den Kunden beglichen worden. Im Gegenzug musste die pauschale Wertberichtigung auf Forderungen zum 30.09.2014 um 0,4 Mio. € erhöht werden. Diese Zuführung zur Wertberichtigung wird in den sonstigen betrieblichen Aufwendungen ausgewiesen.

Die Finanzaufwendungen enthalten 28 Tsd. € Zinsaufwand aus der Aufzinsung von langfristigen finanziellen Verbindlichkeiten, die aus den Akquisitionen Tamarack/USA (Erwerb 100%) und SUSS MicroOptics/Schweiz (Erwerb 15%) im Geschäftsjahr 2012 resultieren.

Weitere Sachverhalte, die Vermögenswerte, Schulden, Eigenkapital, Periodenergebnis oder Cashflows beeinflusst haben und aufgrund ihrer Art, ihres Ausmaßes oder ihrer Häufigkeit ungewöhnlich sind, haben sich in der Zwischenberichtsperiode nicht ereignet.

#### **4. ÄNDERUNG DER DARSTELLUNG**

Änderungen in der Darstellung haben sich nicht ergeben; die Darstellung des Konzernabschlusses der SÜSS MicroTec AG zum 30. September 2014 erfolgt analog der Darstellung zum 31. Dezember 2013.

#### **5. ÄNDERUNG VON SCHÄTZUNGEN**

Soweit im Rahmen der Zwischenberichterstattungen Schätzungen vorgenommen wurden, bleiben diese grundsätzlich in der Methodik innerhalb des Geschäftsjahres und im Geschäftsjahresvergleich unverändert.

Abweichend von der Vorgehensweise zum Jahresende wird der Ertragsteueraufwand in jeder Zwischenberichtsperiode auf der Grundlage der besten Schätzung des gewichteten durchschnittlichen jährlichen Ertragsteuersatzes erfasst, der für das gesamte Geschäftsjahr erwartet wird.

Die SÜSS MicroTec AG geht derzeit von einem jährlichen Ertragsteuersatz aus, der vom erwarteten Steuersatz von rund 28% abweichen wird. Dies liegt im Wesentlichen darin begründet, dass anfallende Verluste von Auslandstöchtern nicht aktiviert werden können.

Darüber hinaus gibt es keine berichtspflichtigen Änderungen mit einer wesentlichen Auswirkung auf die aktuelle Zwischenberichtsperiode.

#### **6. SCHULDVERSCHREIBUNGEN ODER EIGENKAPITALTITEL**

In der Berichtsperiode wurden keine Emissionen, Rückkäufe oder Rückzahlungen getätigt, weder bei Schuldverschreibungen noch bei sonstigen Eigenkapitaltiteln.

#### **7. GEZAHLTE DIVIDENDEN**

In der Berichtsperiode wurde weder eine Dividende ausgeschüttet noch zur Ausschüttung vorgeschlagen.

**8. WESENTLICHE EREIGNISSE NACH ENDE DER ZWISCHENBERICHTSPERIODE**

Wesentliche Ereignisse nach Ende der Zwischenberichtsperiode haben sich nicht ergeben.

**9. EVENTUALSCHULDEN UND EVENTUALFORDERUNGEN**

Eventualforderungen bestehen nicht. Bei den Eventualschulden sind keine wesentlichen Veränderungen gegenüber dem Berichtszeitpunkt 31. Dezember 2013 erfolgt.

**10. ERGEBNIS JE AKTIE**

Das unverwässerte Ergebnis je Aktie ergibt sich, indem das auf die Aktien entfallende Periodenergebnis (nach Fremdanteilen) durch die durchschnittliche Zahl der Aktien dividiert wird.

Zur Ermittlung des verwässerten Ergebnisses je Aktie ist das den Aktionären (nach Fremdanteilen) zurechenbare Periodenergebnis sowie der gewichtete Durchschnitt der im Umlauf befindlichen Aktien um die Auswirkungen aller verwässernden potenziellen Aktien anzupassen.

Die folgende Tabelle zeigt die Ermittlung des unverwässerten und verwässerten Ergebnisses je Aktie:

in Tsd. €	9M/2014	9M/2013
Gewinn/Verlust, der auf Aktionäre der SÜSS MicroTec AG entfällt	-899	-10.466
Gewichteter Durchschnitt ausstehender Aktien (Stück)	19.115.538	19.115.538
Effekt aus der (potenziellen) Ausübung von Aktienoptionen (Stück)	0	0
Angepasste gewichtete durchschnittliche Anzahl ausstehender Aktien (Stück)	19.115.538	19.115.538
Ergebnis je Aktie in € – unverwässert –	-0,05	-0,55
Ergebnis je Aktie in € – verwässert –	-0,05	-0,55

**Versicherung der gesetzlichen Vertreter**

„Wir versichern nach bestem Wissen, dass gemäß den anzuwendenden Rechnungslegungsgrundsätzen für die Zwischenberichterstattung der Konzern-Zwischenabschluss ein den tatsächlichen Verhältnissen entsprechendes Bild der Vermögens-, Finanz- und Ertragslage des Konzerns vermittelt und im Konzernzwischenlagebericht der Geschäftsverlauf einschließlich des Geschäftsergebnisses und die Lage des Konzerns so dargestellt sind, dass ein den tatsächlichen Verhältnissen entsprechendes Bild vermittelt wird, sowie die wesentlichen Chancen und Risiken der voraussichtlichen Entwicklung des Konzerns im verbleibenden Geschäftsjahr beschrieben sind.“

Garching, 5. November 2014

Der Vorstand



Michael Knopp  
Finanzvorstand

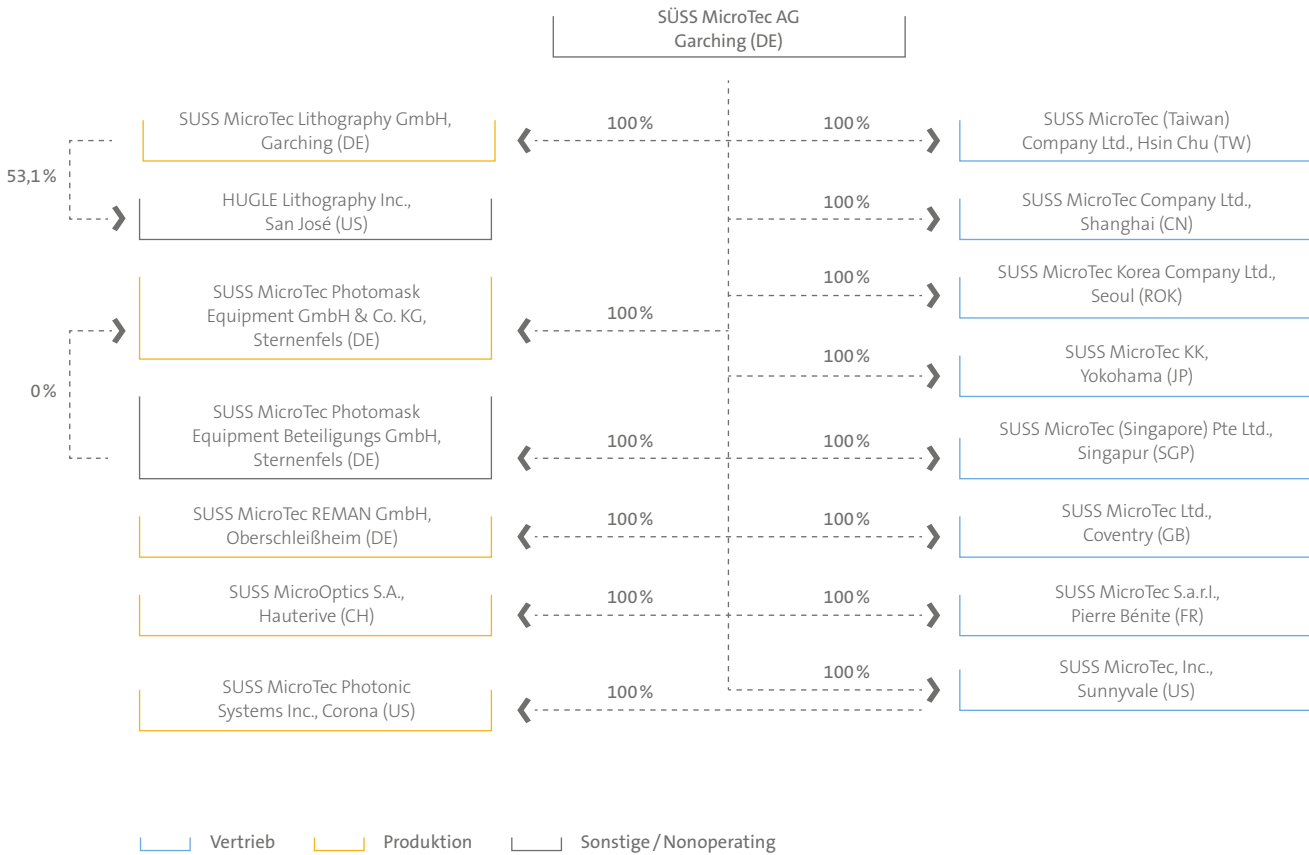


Walter Braun  
Produktionsvorstand



# RECHTLICHE STRUKTUR

des SÜSS MicroTec-Konzerns



## FINANZKALENDER 2015

Geschäftsbericht 2014	30. März
Quartalsbericht 2015	7. Mai
Hauptversammlung, Haus der Bayerischen Wirtschaft, München	2. Juni
Halbjahresfinanzbericht 2015	6. August
Neunmonatsbericht 2015	5. November

**IMPRESSUM**

<b>Herausgeber</b>	SÜSS MicroTec AG
<b>Redaktion</b>	Finance, Julia Natterer Investor Relations, Franka Schielke
<b>Konzept und Gestaltung</b>	Whitepark GmbH & Co., Hamburg
<b>Fotos</b>	Allan Richard Tobis, München

**KONTAKT**

SÜSS MicroTec AG  
Schleißheimer Straße 90  
85748 Garching, Deutschland  
Telefon: +49 (0)89-32007-0  
E-Mail: [info@suss.com](mailto:info@suss.com)

Investor Relations  
Telefon: +49 (0)89-32007-161  
E-Mail: [ir@suss.com](mailto:ir@suss.com)

**Zukunftsorientierte Aussagen:** Die Jahresberichte enthalten zukunftsorientierte Aussagen. Zukunftsorientierte Aussagen sind Aussagen, die keine historischen Tatsachen darstellen, einschließlich Aussagen über Erwartungen und Ansichten des Managements der SÜSS MicroTec AG. Diese Aussagen beruhen auf gegenwärtigen Plänen, Einschätzungen und Prognosen des Managements der Gesellschaft. Anleger sollten sich nicht uneingeschränkt auf diese Aussagen verlassen. Zukunftsorientierte Aussagen stehen im Kontext ihres Entstehungszeitpunkts. Die Gesellschaft übernimmt keine Verpflichtung, die in diesem Bericht enthaltenen zukunftsorientierten Aussagen aufgrund neuer Informationen oder zukünftiger Ereignisse zu aktualisieren. Unberührt hiervon bleibt die Pflicht der Gesellschaft, ihren gesetzlichen Informations- und Berichtspflichten nachzukommen. Zukunftsorientierte Aussagen beinhalten immer Risiken und Ungewissheiten. Eine Vielzahl von Faktoren, die in diesem Bericht beschrieben sind, können dazu führen, dass die tatsächlich eintretenden Ereignisse erheblich von den in diesem Bericht enthaltenen zukunftsorientierten Aussagen abweichen.

SÜSS MicroTec AG  
Schleißheimer Straße 90  
85748 Garching, Deutschland  
Telefon: +49 (0)89-32007-0  
E-Mail: [info@suss.com](mailto:info@suss.com)

[www.suss.com](http://www.suss.com)